



Regata Nazionale Classe Contender valida per il Trofeo Carlini

Ancona 2 – 3 luglio 2022

ISTRUZIONI DI REGATA

I partecipanti alle attività di regata sono consapevoli delle prescrizioni in materia di contenimento e contrasto della diffusione del COVID 19, inserite nell' ultima versione del Protocollo della Federazione Italiana Vela, e si impegnano a seguirle nella consapevolezza che eventuali comportamenti contrari a queste specifiche disposizioni, saranno rilevati e denunciati agli organi competenti da parte del Comitato

Comitato organizzatore:

L'autorità organizzatrice è la **FEDERAZIONE ITALIANA VELA** che delega l'organizzazione alla:

S.E.F. Stamura A.S.D. – Mole Vanvitelliana – 60121 Ancona – Tel. 366 3644676

Email: segreteria@sefstamura.it – Sito web: www.sefstamura.it

Nelle presenti Istruzioni di Regata sono utilizzate le seguenti abbreviazioni:

CO	- Autorità Organizzatrice- Comitato Organizzatore
CIS	- Codice internazionale dei segnali
CR	- Comitato di Regata
CT	- Comitato Tecnico
GI	- Giuria
SI	- Istruzioni di Regata
RRS	- Regolamento di Regata World Sailing 2021/2023
UdR	- Ufficiale di Regata
SR	- Segreteria di Regata
RO	- Race Officer

SP	Regole per le quali una penalità standard può essere applicate dal Comitato di regata senza tenere un'udienza (<i>questo modifica la RRS 63.1 e A5</i>).
DP	Regole per le quali le penalità sono a discrezione del comitato delle proteste
NP	Regole che non possono essere oggetto di protesta barca contro barca (<i>questo modifica la RRS 60.1(a)</i>)

REGOLE

1.1. Come da Punto 3 del Bando di Regata;

1.2. Queste SI, i successivi Comunicati Ufficiali che saranno emessi tramite la App "My Federvela";

S.E.F. Stamura A.S.D. – www.sefstamura.it – segreteria@sefstamura.it –

Mole Vanvitelliana – 60121 Ancona- Tel. 366 3644676

2. COMUNICATI AI CONCORRENTI

2.1. Comunicati per i concorrenti saranno esposti su www.federvela.coninet.it che costituirà l'albo ufficiale dei comunicati.

3. MODIFICHE ALLE ISTRUZIONI DI REGATA

3.1. Ogni modifica alle SI, apportate dal CR, dal CT e/o GI potranno essere esposti sino a 1 ora prima dal segnale di avviso della prima prova in programma per la giornata, ad eccezione di qualunque modifica al programma delle regate, che verrà esposta su www.federvela.coninet.it prima delle ore 20,00 del giorno precedente a quello a cui avrà effetto.

3.2. Tali modifiche costituiranno comunicato ufficiale per tutti i concorrenti, i quali hanno l'onere di prenderne visione;

4. SEGNALI A TERRA

4.1. L'albero dei segnali a terra è costituito dal pennone che è situato presso lo scivolo di varo e alaggio.

Quando il pennello dell'Intelligenza viene esposto a terra significa che la regata è posticipata di non meno di 30 minuti dall'ammaino della bandiera. Ciò modifica il significato della bandiera come indicato nel RRS

4.2. Le barche non devono lasciare i posti loro assegnati prima che venga esposta a terra la lettera D del CIS. (DP)

5. PROGRAMMA DELLE REGATE

5.1. Sono previste 6 prove, con un massimo di 3 prove al giorno.

5.2. Venerdì 1 luglio - 15.00 – 18.00: apertura segreteria per eventuali comunicazioni

5.3. Sabato 2 luglio - 10.30 - Skipper meeting - area sportiva Marina Dorica
12.00- Primo segnale di avviso (3 prove)

5.4. Domenica 3 luglio - 3 prove – premiazione al termine

5.5. Il segnale di Avviso della 1^a prova sarà dato alle 12.00 di sabato 2 luglio.

5.6. Il segnale di Avviso delle prove del giorno successivo sarà comunicato tramite www.federvela.coninet.it entro le ore 20:00. In assenza varrà l'orario del giorno precedente.

5.7. Per avvisare le barche che una prova inizierà al più presto, il battello del CR isserà una bandiera arancione accompagnata da un segnale acustico almeno 5 minuti prima che sia esposto un segnale di avviso.

5.8. Nell'ultimo giorno di regata non verrà dato alcun Segnale di Avviso dopo le ore 16.30.

6. BANDIERA DI CLASSE

6.1. La bandiera di classe sarà la seguente:

Classe Contender Bandiera CIS "C"

6.2. La bandiera "C" durante lo svolgimento delle regate potrà assumere il significato previsto dal Regolamento di Regata.

7. AREA DI REGATA (Vedi allegato A)

7.1. Le regate potranno essere disputate in due differenti aree di regata:

7.1.1. Una nelle acque antistanti il porto turistico de La Marina Dorica, segnalata con la bandiera "T" esposta sull' albero dei segnali a terra.

7.1.2. L'altra a sud del porto turistico di Marina Dorica nelle acque antistanti la località "Passetto", segnalata con la bandiera "E" esposta sull'albero dei segnali a terra.

8. PERCORSO

8.1. Il diagramma nell'allegato B indica la posizione approssimativa delle boe.

8.2. Il tipo di percorso prescelto sarà indicato dall'esposizione nella barca del CdR dei pennelli numerici 1 o 2

9. BOE

9.1. Le boe 1, 2 e la boa di partenza "S" saranno cilindriche di colore GIALLO;

9.2. La boa di arrivo "F" sarà un GAVITELLO ROSSO.

10. PROPULSIONE

Nel caso il vento raggiunga o superi i 10 nodi verrà innalzata la bandiera "O" del C.I.. Tale segnale libera i regatanti dall'obbligo di osservare la regola ISAF 42.2 (a) "pompaggio", (b) "Rollio", (c) "Spinta" per le andature sotto al

traverso (reg. 22 ICA) per quella prova. Se durante la prova con bandiera "O" le condizioni di vento dovessero mutare con un deciso calo dell'intensità il Comitato di Regata ha la facoltà di esporre o far esporre la bandiera "R" del CIS insieme a segnali acustici vicino ad una boa, ciò significa che la regola 42 torna in vigore nella sua interezza per i regatanti, dopo aver passato la boa dove il segnale è dato.

11. LA PARTENZA

11.1. La RRS 26 viene modificata come segue:

Segnale	Tipo Bandiera	Suono	Tempo
Avviso	Bandiera di Classe "C"	1 Suono	-5 minuti
Preparatorio	P, Z, U o Nera	1 Suono	-4 minuti
Ultimo minuto	Preparatorio ammainato	1 Suono	-1 minuto
Partenza	"C" ammainata	1 Suono	0 m in ut i

11.2. La linea di partenza sarà tra l'asta con bandiera arancione posta sulla Barca del C.d.R e la Boa "S"

11.3. La bandiera di avviso sarà la lettera "C" del CIS (e durante lo svolgimento della Regata potrà assumere il significato previsto dal Regolamento di Regata)

11.4. Le barche che non partiranno entro 4 minuti dalla partenza saranno classificate "Non Partita – DNS"; questo cambia le RRS A4 e A5.

12. CAMBIO PERCORSO

12.1. I percorsi potranno essere modificati e ridotti in accordo con la regola 32 e 33.

12.2. La nuova boa 1 per un eventuale cambio di percorso sarà cilindrica di colore ROSSO.

12.3. Il CdR cercherà di mantenere la geometria del percorso in caso di percorsi con pennello numerico 1 e 2 (vedi Allegato A) spostando la boa 2 nella nuova posizione.

12.4. Deviazioni rispetto a questo punto da parte del CdR non potranno dare origine a richieste di riparazione. Questo modifica la RRS 62.1(a).

12.5. Potrà essere indicato il cambio di percorso esponendo i nuovi gradi bussola con la bandiera "C"; in alternativa ai gradi bussola potrà essere esposto un quadrato rosso (salto di vento a sinistra) o un triangolo verde (salto di vento a destra).

12.6. La nuova boa potrà essere posata anche dopo che le imbarcazioni hanno girato la boa dove è stato segnalato il cambio di percorso. Quanto sopra modifica la regola 33.

12.7. Il CdR si riserva la possibilità di ridurre il percorso esponendo i segnali "C + S" con ripetuti segnali sonori vicino alla Boa S, in quel caso i concorrenti dovranno omettere gli ulteriori lati previsti e da questa ba dirigere direttamente alla linea di arrivo come definita nel percorso originale. Questa istruzione modifica le descrizioni dei Segnali delle RRS.

13. ARRIVO

La linea di arrivo sarà la congiungente dell'asta con bandiera Blu posta sul Battello Arrivi e la Boa di arrivo F.

14. SISTEMA DI PENALIZZAZIONE

14.1. Sarà in vigore il sistema di penalizzazione previsto dalle RRS 44.1 e 44.2.

14.2. Una barca che effettua una penalità a norma della RRS 44.1 e 44.2 deve poi riempire e consegnare il modulo di dichiarazione alla SR entro il tempo limite per le proteste.

15. TEMPO LIMITE E TEMPI TARGET

15.1. Saranno considerati i seguenti tempi limite e target:

Tempo limite alla Prima boa	Tempo Target	Tempo limite	Tempo limite dal primo
NO	55'	0	20'

15.2. Non esiste il tempo limite per la prima boa e per la prima barca.

15.3. Errori nella misurazione del tempo target non danno diritto a RDG, questo modifica la regola 62.1(a)

15.4. Le barche che non arriveranno entro 20 minuti dall'arrivo del primo verranno classificate "DNF – Non Arrivata" a modifica delle RRS 35, A4 e A5.

16. PROTESTE

- 16.1.** I moduli di protesta sono disponibili presso la SR. Le proteste, le richieste di riparazione o di riapertura dovranno essere depositate presso la SR prima dello scadere dei tempi limite relativi.
- 16.2.** Per limitare la vicinanza delle persone in sala udienze sarà applicata l'Appendice T, il CdP potrà richiedere una riunione di arbitrato e i regatanti non potranno rifiutarla.
- 16.3.** Il tempo limite per la presentazione delle proteste è fissato in 60 minuti dalla conclusione delle regate di giornata oppure da quando il Comitato di Regata comunicasse "non più regate nella giornata", quale che sia il criterio più tardivo. Lo stesso tempo limite si applica anche a tutte le proteste presentate dal Comitato di Regata, Comitato per le Proteste, Comitato Tecnico e per la presentazione di richieste di riparazione. Ciò modifica le Regole 61.3 e 62.2.
- 16.4.** Comunicati verranno emessi su www.federvela.coninet.it entro 30 minuti dal tempo limite per la presentazione delle proteste, per informare i concorrenti delle udienze/arbitrati in cui essi sono parti oppure sono indicati come testimoni.
- 16.5.** Nell'ultimo giorno di regate, una richiesta di riapertura di una udienza, dovrà essere presentata entro il tempo limite per le proteste se la parte che richiede la riapertura era stata informata della decisione il giorno precedente oppure entro 30 minuti da quando il richiedente abbia ricevuto l'informazione nella giornata in oggetto; ciò modifica la Regola 66.

17. PUNTEGGIO

- 17.1.** Sarà applicato il PUNTEGGIO MINIMO App A del R.R.S.
- 17.2.** Sono previste 6 prove. La regata sarà valida anche con una prova effettuata.
- 17.3.** Quando meno di 4 prove sono state completate, la serie dei punteggi di una barca sarà il totale dei punteggi delle sue prove.
- 17.4.** Quando sono state completate da 4 a 6 prove la serie dei punteggi di una barca sarà il totale dei punteggi delle sue prove escluso il suo peggior punteggio

18. [DP][NP] REGOLE RIGUARDANTI LA SICUREZZA

- 18.1.** Il CdR potrà protestare una barca per un'infrazione a queste regole di sicurezza.
- 18.2.** I concorrenti dovranno indossare dispositivi personali di galleggiamento in ogni momento quando siano in acqua, tranne che per un tempo limitato quando cambiano o aggiustano indumenti o attrezzature personali.
- 18.3.** Le barche che non scendono in acqua per regatare in una prova programmata dovranno prontamente informare la SR.
- 18.4.** Una barca che si ritira dovrà informare il CdR prima di abbandonare l'area di regata o, qualora ciò risulti impossibile, dovrà informare la SR appena possibile dopo essere rientrata a terra.
- 18.5.** Le barche che si ritirano dalle prove in conformità alla IdR 17.4 devono compilare un modulo di dichiarazione di ritiro e depositarlo presso la SR prima del tempo limite per le proteste.
- 18.6.** Tutte le barche dovranno essere sistemate nei posti loro assegnati all'atto dell'iscrizione, se previsti.
- 18.7.** Le imbarcazioni non in regata non dovranno interferire con le imbarcazioni in regata o con i battelli ufficiali.
- 18.8.** Le imbarcazioni che per qualsiasi motivo dovessero arrivare a terra lontano dalla sede della Sef Stamura e che non fossero in grado raggiungere i posti loro assegnati devono informare immediatamente il CO per telefono al seguente numero: 366 36 44 676.
- 18.9.** I concorrenti che richiedono assistenza da parte delle barche di soccorso devono agitare un braccio con la mano aperta. Se l'assistenza non viene richiesta il braccio deve essere agitato con le dita della mano chiusa a pugno. Se considerato necessario può essere imposto al concorrente di abbandonare la barca e salire sul mezzo di soccorso. In questo caso si applicherà un nastro bianco e rosso alla barca abbandonata in modo che si sappia che l'equipaggio è stato comunque salvato.
- 18.10.** Quando il CdR espone la bandiera V con suoni ripetitivi, tutte le barche ufficiali e di appoggio dovranno monitorare il canale VHF 9 ed eseguire eventuali istruzioni di ricerca e soccorso.
- 18.11.** Qualora vengano esposti in acqua i segnali "Intelligenza su H" o "N su H", tutte le barche dovranno obbligatoriamente rientrare a terra ed attendere ai posti loro assegnati l'esposizione di ulteriori segnali.
- 18.12.** Se il segnale "N su Intelligenza" viene esposto da qualsiasi vascello ufficiale del CdR, appoggiato da tre segnali acustici, significa: Segnale di Pericolo, tutte le prove sono annullate, quelle che devono ancora partire sono differite. Raggiungere immediatamente il porto o il ridosso più vicino. Ulteriori segnali a terra.

19. SOSTITUZIONE EQUIPAGGIO O ATTREZZATURE E CONTROLLI DI STAZZA

19.1. Non è permessa la sostituzione del Timoniere;

19.2. La sostituzione di materiale danneggiato potrà essere approvata solo in seguito a richiesta scritta.

20. CONTROLLI DI STAZZA

Le barche potranno essere ispezionate in qualsiasi momento prima o dopo le regate.

21. PUBBLICITA' [DP] [NP]

21.1. La pubblicità è consentita in osservanza della WS Regulation 20. Le barche italiane che espongono pubblicità individuale dovranno essere in possesso delle Licenza FIV in corso di validità.

21.2. Le barche potranno essere obbligate ad esporre la pubblicità fornita dall'autorità organizzatrice. Se questa regola è infranta si applica la WS Regulation 20.9.2.

22. IMBARCAZIONI UFFICIALI

22.1. Le imbarcazioni ufficiali saranno così identificate:

Barca Comitato di Regata – in posizione Partenza	Bandiera Arancione e Guidone del Circolo
Barca Comitato di Regata – in posizione Arrivi	Bandiera Blu e Guidone del Circolo
Barca Giuria	Bandiera Bianca con "J" Nera
Mezzi Assistenza / Posa Boe del CO	Bandiera Bianca con "S" Nera
Mezzi Supporto	Bandiera Rossa con numero identificativo

22.2. Azioni compiute da imbarcazioni ufficiali non potranno costituire motivo di richiesta di riparazione. Ciò modificala RRS 60.1.

23. IMBARCAZIONI DEL PERSONALE DI SUPPORTO E SPETTATORI[DP]

23.1. Le persone di supporto dovranno accreditare il proprio mezzo presso la SR.

23.2. Le imbarcazioni dei Team Leader, degli Allenatori e di altre persone di supporto dovranno stare all'esterno dell'area di regata ad una distanza minima di 100 metri dal segnale preparatorio fino a quando le barche sono in regata o il CdR segnali che non si disputeranno più prove per la giornata.

24. DISPOSIZIONE PER I RIFIUTI [DP]

I rifiuti potranno essere depositati a bordo delle imbarcazioni appoggio e di quelle ufficiali

25. [DP] COMUNICAZIONI

Tranne che in situazioni di emergenza, una barca, quando regata, non potrà effettuare e non dovrà ricevere trasmissioni voce o dati che non siano disponibili a tutte le barche. Questa restrizione vale anche per i telefoni cellulari

26. PREMI

Saranno assegnati come da bando di regata

27. DICHIARAZIONE DI RESPONSABILITA'

27.1. Il CO, il CR, Il non è responsabile di qualsiasi perdita, danno, morte o infortunio personale causato da concorrenti, proprietari, o loro skipper o equipaggio come risultato di aver preso parte alla regata. In più ogni armatore / concorrente garantisce che la barca è in grado di regatare.

27.2. La sicurezza di una barca e della sua gestione, inclusa l'assicurazione sono di unica responsabilità dell'armatore, che si deve assicurare che la barca sia equipaggiata meticolosamente in sicurezza e gestita da un equipaggio con esperienza sufficiente e in grado di affrontare, anche fisicamente, il maltempo. L'armatore deve essere certo della solidità dello scafo, albero, vele e di tutta l'attrezzatura in generale. Deve assicurarsi che l'equipaggiamento di sicurezza sia in buone condizioni, risposto correttamente e in corso di validità e, se non concorrente, che tutto l'equipaggio sia a conoscenza del loro uso.

27.3. Né queste istruzioni di regata né alcuna ispezione sotto queste condizioni in qualsiasi modo riducono o limitano la totale ed assoluta responsabilità dell'armatore/concorrente per il suo equipaggiamento, la barca e la loro gestione.

27.4. L'equipaggio è conscio di doversi ritenere sufficientemente a conoscenza dell'adeguatezza dell'equipaggiamento di sicurezza e dei requisiti di assicurazione.

28. ASSICURAZIONE

Tutte le barche concorrenti devono essere coperte da una valida assicurazione per responsabilità civile verso terzi con una copertura minima di € 1.500.000 per incidente o equivalente.

29. DIRITTI DI IMMAGINE

Partecipando all'evento, I concorrenti assicurano automaticamente al CO e ai loro sponsor il diritto perpetuo di fare, usare e mostrare, a loro discrezione, qualsiasi fotografia, audio e riprese video ed altre loro riproduzioni fatte durante l'evento in acqua o dal loro arrivo al circolo fino alla loro partenza, senza alcuna ricompensa.

ALLEGATO A

Campi di Regata

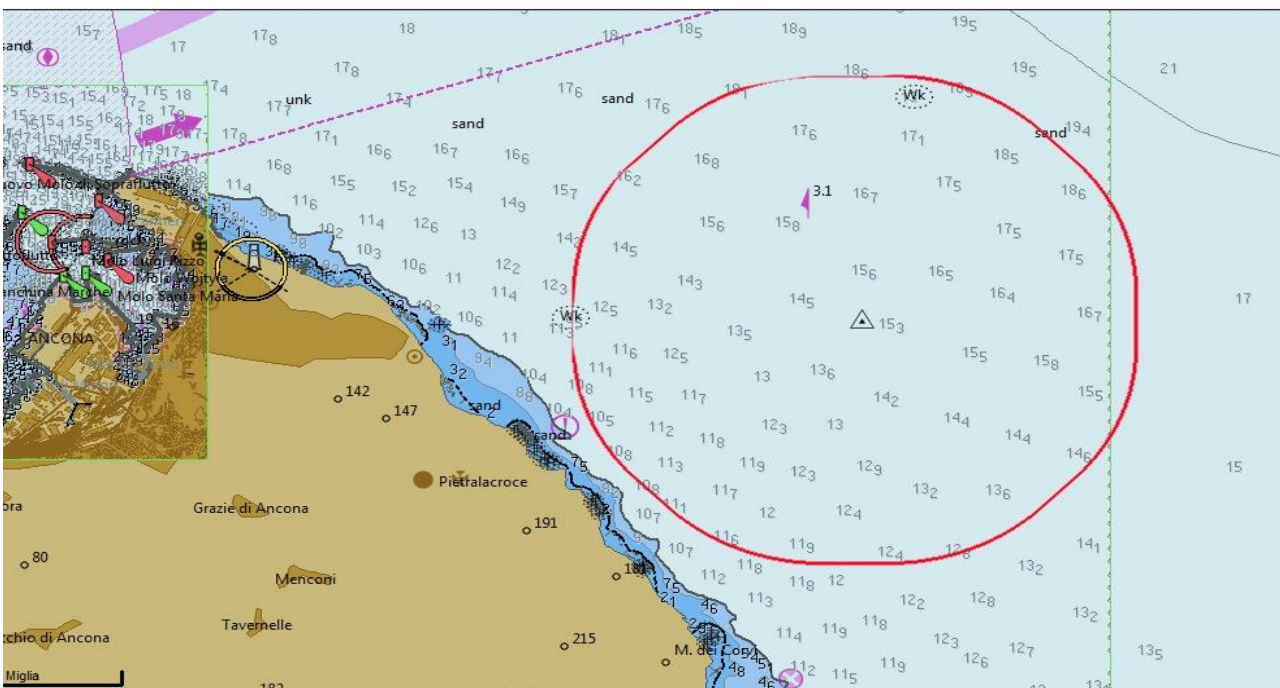
Campo n°1 (antistante porto Turistico La Marina Dorica)

Coordinate lat. 43° 37' 40" long. 13° 26' 37"



Campo n°2 (antistante Passetto)

Coordinate lat 43° 37,0' Nord e long 13° 37.0' Est

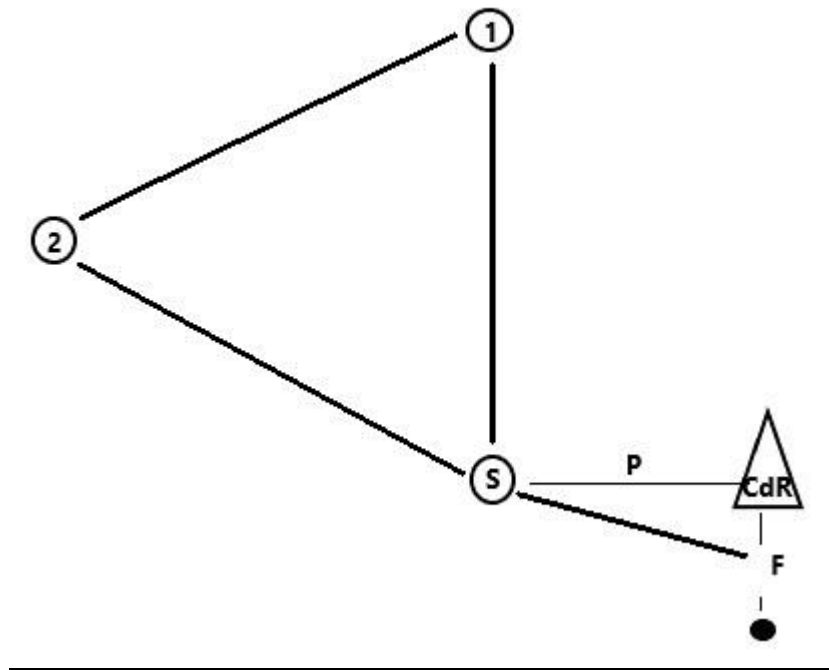


ALLEGATO B

Percorso

Pennello 1: P - 1 - 2 - S - 1 - S - F (Triangolo + Bastone)

Pennello 2: P - 1 - S - 1 - S - F (Bastone)



1



2



S

