



TROFEO STECCONI

ANCONA 15 -16 GIUGNO 2024

ISTRUZIONI DI REGATA

OVE NON ESPRESSAMENTE INDICATO QUANTO RIPORTATO IN QUESTE IdR E' VALIDO PER LE IMBARCAZIONI DI TUTTE LE DIVISIONI (ORC E VELE BIANCHE).

1) COMITATO ORGANIZZATORE

S.E.F. STAMURA A.S.D. - Ancona – Sezione Vela - Mole Vanvitelliana – 60121 Ancona – Tel 366 3644676 – email: segreteria@sefstamura.it- su delega della Federazione Italiana Vela
Sito Web: www.sefstamura.it

2) ALBO UFFICIALE DEI COMUNICATI E ALBERO DEI SEGNALI A TERRA

- 2.1 L'Albo Ufficiale dei Comunicati (AUC) è esposto nel sito <https://www.sefstamura.it/sezioni-sportive/vela/regate-asd/365-trofeo-riccardo-stecconi-2024>
- 2.2 Tutti i concorrenti il giorno dell'evento sono tenuti a consultare l'Albo Ufficiale dei Comunicati.
- 2.3 L'Albero dei segnali a terra è posizionato nel balcone della sede sportiva della Sef Stamura

3) COMUNICAZIONI AI CONCORRENTI

- 3.1 Eventuali comunicati, modifiche scritte alle istruzioni di regata o integrazioni al bando di regata, approvate da CdR, ed altri comunicati per i concorrenti saranno esposti all'Albo Ufficiale dei Comunicati almeno un'ora prima della partenza della regata. Essi costituiranno comunicato ufficiale per ciascun concorrente.
- 3.2 Modifiche verbali alle IdR possono essere fatte dal CdR anche in acqua, prima del segnale di avviso. Ciò integra e modifica la RRS 90.2.(c).
- 3.3 Nel caso di intelligenza a terra, non sarà dato nessun segnale di avviso prima di 45 minuti dalla sua ammainata.
- 3.4 Il CdR utilizzerà, per le comunicazioni in acqua ai concorrenti, in entrata ed uscita, il **Canale 9 VHF**.

4) LOCALITÀ E PROGRAMMA

- 4.1 La regata potrà essere disputata in una di queste due aree:
 - Nelle acque antistanti il porto turistico de La Marina Dorica (Allegato 1),
 - A sud del porto_turistico di Marina Dorica nelle acque antistanti la località "Passetto" (Allegato 2).
- 4.2 La decisione riguardante la scelta del campo di regata verrà notificata con un comunicato che verrà emesso entro le ore 10 del 15 giugno. La scelta del campo di regata potrà essere comunicata anche in acqua via radio, in accordo con la Istruzione di Regata punto 3.2
- 4.3 **Divisione Orc** - È prevista l'effettuazione di due prove giornaliere sullo stesso percorso a discrezione del CdR.
- 4.4 **Divisione Vele Bianche** - È prevista l'effettuazione di una sola prova giornaliera.
- 4.5 Il CdR si riserva di modificare il presente programma quando, a suo insindacabile giudizio, vi siano motivi per farlo.

5) NUMERO IDENTIFICATIVO

5.1 Come da punto 20 del BdR, ogni barca ammessa dovrà obbligatoriamente posizionare una coppia di pannelli identificativi del numero di regata, una **sul mascone di dritta e l'altra su quello di sinistra, il più a prua possibile.**

6) BANDIERE DI CLASSE

- Divisione Orc "W" (bandiera whiskey del CIS)
- Divisione Vele Bianche bandiera Bianca

7) PARTENZA

7.1 **Saranno effettuate due partenze separate: la prima per la Divisione ORC; la seconda per la Divisione Stazza FIV Vele Bianche;**

7.2 Per avvisare che una prova inizierà presto, sarà esposta la bandiera arancione con un segnale sonoro almeno 5 minuti prima che venga esposto il segnale di Avviso. Tale bandiera sarà ammainata senza segnali acustici 4 minuti dopo l'ultimo segnale di partenza valida.

7.3L e procedure di partenza saranno effettuate come da RRS 26 con la seguente modifica: il segnale preparatorio sarà la Bandiera "P" (papa) "I" (india) o la Bandiera Nera.

<i>Minuti prima del segnale rimosso</i>	<i>Segnale visivo</i>	<i>Segnale sonoro</i>	<i>Significato</i>
5	Bandiera di classe	Uno	Avviso
4	P - I - Bandiera nera	Uno	Preparatorio
1	Preparatorio rimosso	Uno	Ultimo minuto
0	Bandiera di classe rimossa	Uno	Segnale di partenza

7.4 Il CdR si riserva di ripetere via radio i segnali della procedura di partenza. Si precisa che la mancata comunicazione a mezzo radio dei segnali di partenza e il loro non ascolto, non può costituire oggetto di richiesta di riparazione da parte di una barca. Ciò modifica la RRS 60.1(b).

7.5 Una barca che parte più di 4 minuti dopo il proprio segnale di partenza, sarà classificata come DNS senza udienza (Ciò modifica le RRS 35, 63.1, A4 e A5).

7.6 Se vi sarà qualche imbarcazione partita in anticipo, e cioè si troverà sul lato di percorso al suo segnale di partenza o dovrà rispettare la RRS 30.1 (partenza con bandiera "I"), il CdR alzerà la lettera "X" del CIS appoggiata da un segnale acustico e potrà dare comunicazione degli OCS via Radio. Ciò a modifica della RRS 29.1 "Richiamo Individuale". Si precisa che la mancata comunicazione a mezzo radio di detti numeri e il loro non ascolto, non può costituire oggetto di richiesta di riparazione da parte di una barca. Ciò modifica la RRS 60.1(b).

7.7 [DP] Dopo l'esposizione del segnale di avviso di una Divisione, le barche non in partenza dovranno tenersi discoste dalla linea di partenza. Le barche potranno avvicinarsi alla linea solo dopo il segnale di partenza della flotta precedente.

7.8 [DP] Le barche che sono arrivate dovranno tenersi discoste dalle barche in regata o da quelle per le quali sia stato esposto il segnale di avviso.

7.9 **Non saranno date partenze dopo le ore 16.**



8) BOE DI PERCORSO

- 8.1 Le boe di percorso saranno cilindriche bianche con logo Stamura
- 8.2 La boa di partenza sarà cilindrica bianca con logo Stamura.
- 8.3 La boa di cambio di percorso sarà cilindrica gialla.
- 8.4 La boa di arrivo sarà costituita da una boa a sigaro di colore rosso.

9) LINEA DI PARTENZA

La linea di partenza sarà costituita dalla congiungente tra la bandiera arancione esposta a riva sul battello del CdR e la boa di partenza, oppure un battello contro starter recante un'asta con bandiera arancio. In questo caso la linea sarà fra le due aste.

10) LINEA DI ARRIVO

- 10.1 La linea di arrivo sarà costituita dalla congiungente tra la bandiera blu esposta a riva sulla barca del CdR e la boa di arrivo, il battello del CdR va lasciato a sinistra e la boa di arrivo a destra.
- 10.2 In fase di attraversamento della linea di arrivo i partecipanti dovranno comunicare VIA RADIO il loro numero di pannello numerico.

11) PERCORSO

Come da grafico (allegato 3).

Percorso: Partenza - 1 - 1a - 2 - 1 - 1a - 2 - Arrivo.

La lunghezza del lato del percorso sarà indicativamente di 1,5 miglia marine.

I gradi bussola della direzione della prima boa saranno comunicati con una tabella esposta sul battello del CdR.

12) RIDUZIONI E CAMBI DI PERCORSO

Eventuali riduzioni di percorso potranno essere stabilite a qualsiasi boa del percorso, dopo che le barche abbiano completato almeno 2 lati del percorso (non costituisce lato del percorso il tratto tra la boa 1 e la boa 1a). La riduzione sarà comunicata con l'esposizione della bandiera "S" appoggiata da due segnali acustici e possibilmente via radio. La linea di arrivo sarà in questi casi costituita dalla congiungente la imbarcazione del CdR o un battello assistenza che espone la bandiera "S" del CIS, da lasciare a destra, e la boa di percorso da lasciare a sinistra (ciò a modifica e integrazione della RRS 32).

12.1 In caso di significativo salto di vento sarà posizionata una nuova boa di bolina esponendo, nei pressi della boa di poppa, la lettera "C" del CIS e un cartello con un triangolo verde nel caso di spostamento verso destra o rettangolo rosso nel caso di spostamento verso sinistra accompagnati da ripetuti segnali acustici. In caso di cambiamento della lunghezza del lato del percorso sarà esposta la lettera "C" del CIS e con un cartello "-" se la lunghezza sarà diminuita o un cartello "+" se sarà aumentata, accompagnati da ripetuti segnali acustici. Ciò anche a modifica della RRS 33.

12.2 Nel caso sia posizionata una nuova boa di bolina, a seguito di cambio di percorso, la boa 1a di off-set non sarà riposizionata e non costituirà boa di percorso.

13) PROTESTE

- 13.1 L'imbarcazione che intende protestare deve comunicare al CdR, dopo il taglio della linea di arrivo o via radio all'atto del ritiro, contro quale imbarcazione è rivolta la protesta. Ciò a modifica e integrazione della RRS 61.1.
- 13.2 La barca protestante deve informare l'altra barca alla prima ragionevole occasione. Se la sua protesta riguarda un incidente avvenuto nell'area di regata, deve chiamare 'Protesto!' ed esporre in maniera chiaramente visibile una bandiera rossa alla prima ragionevole occasione

per ciascuna azione. Non è richiesta l'esposizione della bandiera rossa all'arrivo (ciò modifica la RRS 61.1 (a));

- 13.3 Le proteste dovranno essere scritte sugli appositi moduli messi a disposizione dal CO e disponibili sul sito <https://www.sefstamura.it/sezioni-sportive/vela/regate> e dovranno essere presentate presso la SR entro 1 ora dopo l'arrivo dell'ultima barca, nell'ultima prova di giornata o dal segnale del CdR indicante che nella giornata non si effettueranno altre prove, quale che sia il termine più tardivo. Ciò modifica la RRS 61.3
- 13.4 La protesta andrà accompagnata dal versamento di € 100,00, che saranno restituiti in caso di accoglimento della protesta da parte del CdP. Ciò modifica la RRS 61.2
- 13.5 Possibilmente entro 30 minuti dalla scadenza del tempo limite per la presentazione, le proteste saranno pubblicate sull' AUC per informare gli interessati delle udienze nelle quali sono parti o indicati come testimoni. Le udienze saranno tenute nella sala Giuria, posizionata nella sala dedicata del Circolo.
- 13.6 Una richiesta di riparazione basata su una decisione del CdP, dovrà essere presentata entro 30 minuti da quando la decisione sia stata pubblicata nell'Albo Ufficiale dei Comunicati. Questo cambia la RRS 62.2.
- 13.7 Le proteste di stazza devono essere presentate almeno due ore prima del segnale di avviso della prima prova a meno che non riguardino fatti avvenuti successivamente. In caso di proteste di stazza da parte dei concorrenti, il CdP potrà richiedere il versamento di un deposito cauzionale congruo rispetto alle operazioni da compiere e non inferiore a € 500,00 come da Normativa FIV per la Vela d'Altura. Ciò modifica la RRS 61.3

14) PENALITÀ

La penalità di due giri è sostituita dalla penalità di un giro. Ciò modifica la RRS 44.1

15) AVVERTENZE

- 15.1 In caso di ritiro o di non partenza di un'imbarcazione iscritta, l'imbarcazione è obbligata ad informare non appena possibile il **CdR via radio o la SR telefonicamente (366 3644676).**
- 15.2 **Soccorso sanitario.** - Eventuali infortuni vanno comunicati via radio al CdR specificando l'entità del problema ed il punto nave esatto, in modo che si possano tempestivamente attivare le procedure di soccorso previste dall'organizzazione.

16) BATTELLO COMITATO DI REGATA E BATTELLI ASSISTENZA.

Il battello del CdR e i battelli assistenza isseranno il guidone della Stamura.



ALLEGATO 1

Campo n°1 (antistante porto Turistico La Marina Dorica)

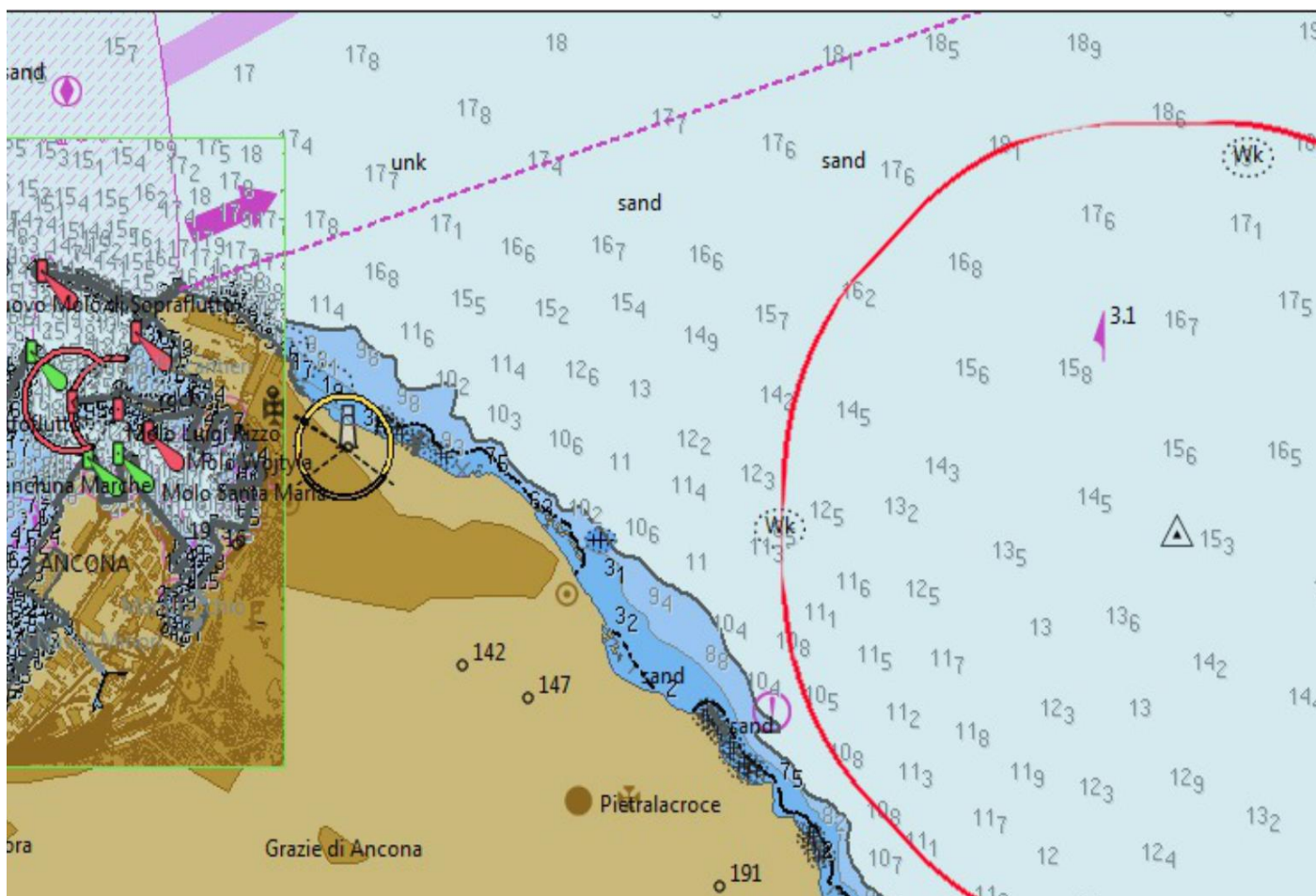
Coordinate lat. 43° 37' 40" long. 13° 26' 37"



ALLEGATO 2

Campo n°2 (antistante Passetto)

Coordinate lat 43° 37,0' Nord e long 13° 37,0' Est





ALLEGATO 3
percorso

PERCORSO: P – 1 – 1A – 2 – 1 – 1A – 2 – A

